

ପାଠ-ଠ-କବିତା : ମଙ୍ଗଳେ ଅଇଲା ଉଷା

ସ୍ଵଭାବ କବି – ଗଙ୍ଗାଧର ମେହେର
ଶ୍ରେଣୀ – ଦଶମ
ପ୍ରଥମ ଦିନ

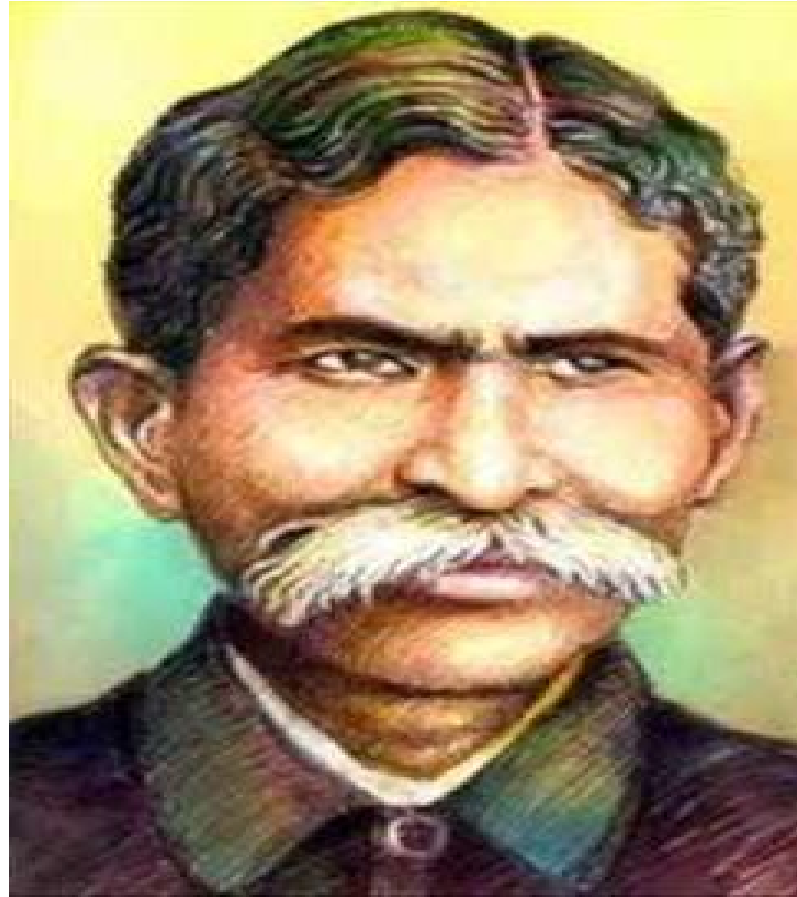
CHANGING YOUR TOMORROW

General Objectives - ସାଧାରଣ ଆଭିମୁଖ୍ୟ :

ବାଲ୍ମୀକି ଆଶ୍ରମରେ ରହୁଥିବା ନିର୍ବାସିତା ସୀତାଙ୍କୁ ପ୍ରକୃତି ରାଣୀ ଉଷା ଦର୍ଶନ କରିବାର ଅଭିଳାଷ ନେବା ସହିତ ସୀତାଙ୍କ ଦୁଃଖରେ ସହଭାଗିତା ହେବା ରୂପାୟିତ ।
ପ୍ରାରମ୍ଭିକ ସୂଚନା ଏବଂ କୁଇଜ୍ ମାଧ୍ୟମରେ କବିତା ଉପସ୍ଥାପନା, କବି ପରିଚୟ

Specific Objectives - ବିଶେଷ ଆଭିମୁଖ୍ୟ :

ଆଧୁନିକ କାବ୍ୟଯୁଗର ଅନ୍ୟତମ କବି ଗଙ୍ଗାଧର ମେହେରଙ୍କ ଜୀବନୀ ।
ସାହିତ୍ୟକୃତି ତଥା କାବ୍ୟିକ ପ୍ରତିଭାର ଚାତୁରୀ ଶିକ୍ଷାଲାଭ ।
ଜଡ, ନିର୍ଜୀବ ପ୍ରକୃତିକୁ ମାନବୀୟ ଚରିତ୍ରଭଳି ଅବତାରଣା ।
କବିତା ଆବୃତ୍ତି ଶୈଳୀ, ବ୍ୟାକରଣଗତ ଶବ୍ଦ ସମୀକ୍ଷା ତଥା ନୂତନ ଶବ୍ଦର ବ୍ୟାଖ୍ୟା
ମାଧ୍ୟମରେ କାବ୍ୟିକତା ତଥା କଥନ ଦକ୍ଷତା ବୃଦ୍ଧି ।



ସ୍ଵଭାବ କବି – ଗଙ୍ଗାଧର ମେହେର

ମଙ୍ଗଳେ ଅଇଲା ଉଷା



କବି ପରିଚୟ :

ଆଧୁନିକ ଓଡ଼ିଆ କାବ୍ୟଯୁଗର ଅନ୍ୟତମ କବି ଗଙ୍ଗାଧର ମେହେର ସ୍ୱଭାବକବି ଭାବରେ ପରିଚିତ । ଆଧୁନିକ ବରଗଡ଼ ଜିଲ୍ଲାର ବରପାଲିରେ ଜନ୍ମିତ କବି ଗଙ୍ଗାଧର ଅସାଧାରଣ ସୃଷ୍ଟି ପ୍ରତିଭାର ଅଧିକାରୀ । ପୁରାତନରେ ନୂତନତା ଆଣିବାରେ ଗଙ୍ଗାଧରଙ୍କ କବି-ଚାତୁରୀ ଅନନ୍ୟ । ସଂସ୍କୃତ ସାହିତ୍ୟର କାବ୍ୟ, ନାଟକ ଅବଲମ୍ବନରେ ଓଡ଼ିଆ କାବ୍ୟମାନ ରଚନା କରି ସେ ଅନେକତ୍ର ନିଜର ମୌଳିକତା ପ୍ରକାଶ କରିଯାଇଛନ୍ତି । ପ୍ରକୃତିକୁ ଜୀବନ୍ତ ସଭାରେ ରୂପାୟିତ କରାଇଛନ୍ତି ଗଙ୍ଗାଧର । ଓଡ଼ିଆ ଭାଷା ଓ ଓଡ଼ିଶାର ସ୍ୱାତନ୍ତ୍ର୍ୟକୁ ଯେନି ତାଙ୍କ ସ୍ୱାଭିମାନୀ କବି ମାନସରୁ ଝରିପଡ଼ିଛି ଅନେକ କ୍ଷୁଦ୍ର ଗୀତିକା । ଗଙ୍ଗାଧରଙ୍କ କାବ୍ୟ-ପ୍ରତିଭାର ସ୍ୱାରକୀ ହେଉଛି; ତପସ୍ୱିନୀ, ପ୍ରଣୟ ବଲ୍ଲରୀ, କୀଚକ ବଧ, ଇନ୍ଦୁମତୀ, ପଦ୍ମିନୀ, ଅଯୋଧ୍ୟା ଦୃଶ୍ୟ, ଉତ୍କଳ ଲକ୍ଷ୍ମୀ ଇତ୍ୟାଦି । ତାଙ୍କ କ୍ଷୁଦ୍ର ଗୀତିଗୁଡ଼ିକ ସଂକଳିତ ହୋଇଛି କୃଷକ ସଙ୍ଗୀତ, କବିତାମାଳା, କବିତା କଲ୍ଲୋଳ, ଅର୍ଘ୍ୟଥାଳୀ ଆଦି ପୁସ୍ତକରେ ।

‘ମଙ୍ଗଳେ ଅଇଲା ଉଷା’ ତପସ୍ୱିନୀ କାବ୍ୟର ଚତୁର୍ଥ ସର୍ଗରୁ ସଂଗୃହୀତ କାବ୍ୟାଂଶ । ବାଲ୍ମୀକି ଆଶ୍ରମରେ ରହୁଥିବା ନିର୍ବାସିତା ସୀତାଙ୍କୁ ପ୍ରକୃତି ସ୍ୱାଗତ କରିବା, ପ୍ରକୃତିକୁ ମାନବ ଚରିତ୍ର ଭଳି ଉପସ୍ଥାପନ କରିବାରେ କବି ଗଙ୍ଗାଧରଙ୍କ ସିଦ୍ଧହସ୍ତତା ଏହି ପଂକ୍ତିଗଡ଼ିକରେ ପରିପାଳିତ ।

ମଙ୍ଗଳେ ଅଇଲା ଉଷା

(ରାଗ-ଚୋଖ)

ମଙ୍ଗଳେ ଅଇଲା ଉଷା ବିକଟ-ରାଜୀବ ଦୃଶା
 ଜାନକୀ-ଦର୍ଶନ-ତୃଷ୍ଣା ହୃଦୟେ ବହି,
 କରପଲ୍ଲବେ ନାହାର- ମୁକ୍ତାଧରି ଉପହାର
 ସତୀଙ୍କ ବାସ-ବାହାର-ପ୍ରାଙ୍ଗଣେ ରହି,
 କଳକଣ୍ଠ କଣ୍ଠେ କହିଲା
 ଦରଶନ ଦିଅ ସଚି, ରାତି ପାହିଲା । । ୧ ।



ଅରୁଣ କଷାୟ ବାସ, କୁସୁମକାନ୍ତି ବିକାଶ,
ପ୍ରଶାନ୍ତ ରୂପ, ବିଶ୍ୱାସ ଦିଅନ୍ତି ମନେ,
କେଉଁ ଯୋଗେଶ୍ୱରୀ ଆସି ମଧୁର ଭାଷେ ଆଶ୍ୱାସି
ତାକୁଛନ୍ତି ଦୁଃଖରାଶି-ଉପଶମନେ,
ଦେବାପାଇଁ ନବ ଜୀବନ
ସ୍ୱର୍ଗ କି ଓହ୍ଲାଇଛନ୍ତି ମର୍ତ୍ତ୍ୟ ଭୁବନ ! । ୨ ।



ସମୀର ସଙ୍ଗୀତ ଗାଏ, ଭ୍ରମର ବୀଣା ବଜାଏ,
ସୁରଭି ନର୍ତ୍ତନେ ଥାଏ ଉଷା ନିର୍ଦ୍ଦେଶେ,
କୁମ୍ଭାରୁଆ ହୋଇ ଭାଟ ଆରମ୍ଭିଲା ସ୍ତବ ପାଠ
କଳିଙ୍ଗ ଅଇଲା ପାଟ ମାଗଧ ବେଶେ,
ଲଳିତ ମଧୁରେ କହିଲା,
“ଉଠ ସତୀ ରାଜ୍ୟ-ରାଣୀ, ରାତି ପାହିଲା।” । ୩ ।



ମୁନି-ମୁଖ ବେଦ-ସ୍ଵନ ପୂର୍ଣ୍ଣ କଳା ଶ୍ୟାମବନ
ଉଠିଲା ଭେଦି ଗଗନ ଉଚ୍ଚ ଓଁକାର
ବୈକୁଣ୍ଠେ ଦେଇ ତୃପତି ଅନନ୍ତ ଶ୍ରୁତିକି ଗତି,
ବିହିଲା କି ସରସ୍ଵତୀ ବୀଣାଝଙ୍କାର;
ବେଳୁଁ ବେଳ ବନ ଉଜ୍ଜ୍ଵଳ,
ମନ୍ତ୍ର ବଳେ ଯେହୁ ବଢ଼ି ଆସିଲା ବଳ । ୧୪ ।



Expected Learning Outcome

୧. ନାରୀ ଜାତି ପ୍ରତି ସମବେଦନା ଏବଂ ସହାନୁଭୂତିଶୀଳତା ଛାତ୍ରଛାତ୍ରୀମାନଙ୍କୁ ଶିକ୍ଷା ଦେବା ।
୨. ସର୍ବ ମଙ୍ଗଳମୟ ତାର ସୂଚନା ପ୍ରଦାନ କରି ମଙ୍ଗଳମୟ ଉଷା ବିକଶିତ ପଦ୍ମ ପୁଷ୍ପର ସୌନ୍ଦର୍ଯ୍ୟରେ ସୁଦୃଶା ହୋଇ ଯୋଗେଶ୍ଵରୀ ବେଶରେ ଆସୀନା ହେବାର ସୂଚନା ଛାତ୍ରଛାତ୍ରୀମାନଙ୍କୁ ପ୍ରଦାନ କରିବା ।
୩. ବିପଦରେ ପଡ଼ିଥିବା ଲୋକଙ୍କୁ ତୁରନ୍ତ ସାହାଯ୍ୟ ଏବଂ ସହାନୁଭୂତି ପ୍ରଦାନ କରିବା ।
୪. ପର ଦୁଃଖରେ ଦୁଃଖୀ ହେବା ।
୫. “ଅତିଥିଦେବୋ ଭବଃ” – ଭାରତୀୟ ସଂସ୍କୃତିର ଏକ ଅବିଚ୍ଛେଦ୍ୟ ଅଙ୍ଗ – ଏହି ମହାଭାରତୀୟ ଭାବନାରେ ଛାତ୍ରଛାତ୍ରୀମାନଙ୍କୁ ଜାଗ୍ରତ କରିବା ।

ପ୍ରାରମ୍ଭିକ ସୂଚନା ଏବଂ କବିତା ଉପସ୍ଥାପନା (କୁଲଜ)



୧. ଗଙ୍ଗାଧର ମେହେରଙ୍କ ବାଲ୍ୟ ଜୀବନୀ ସଂପର୍କରେ ଧାରଣା
୨. ତାଙ୍କୁ କାହିଁକି ପ୍ରକୃତି କରି ବା ସ୍ମରଣ କରି କୁହାଯାଏ ? ଯଥାର୍ଥତା ପ୍ରତିପାଦନ ।
୩. ଆଧୁନିକ ଯୁଗର ସୃଷ୍ଟି କିଏ ?
୪. ଓଡ଼ିଆ ସାହିତ୍ୟରେ କବିବର କାହାକୁ କୁହାଯାଏ ?
୫. ଓଡ଼ିଆ ସାହିତ୍ୟରେ କବି ସମ୍ରାଟ କିଏ ?
୬. ଗଙ୍ଗାଧର ମେହେର କେଉଁ ଶ୍ରେଣୀ ଯାଏ ପାଠ ପଢ଼ିଥିଲେ ?
୭. ସ୍ମରଣ କରି କାହାକୁ କୁହାଯାଏ ?

Life Skill



ଜୀବନର ପ୍ରତ୍ୟେକ କ୍ଷେତ୍ରରେ ସମସ୍ୟା ଆସିଥାଏ, ତେଣୁ ପିଲାମାନେ

ଅଧିକ୍ଷିତ ନହୋଇ ତାଙ୍କ ଜୀବନକୁ କିପରି ସଫଳ କରିପାରିବେ, ପିଲାମାନେ

ନିଜ ନିଜ ଅନୁଭୂତିରୁ ପ୍ରକାଶ କରିବେ ।

ଛାତ୍ରଛାତ୍ରୀମାନେ ତାଙ୍କ ଜୀବନର ଚଳାପଥରେ ଏଭଳି କୌଣସି ଅସହାୟ

ବ୍ୟକ୍ତିକୁ ସାହାଯ୍ୟ କରିଛନ୍ତି କି, ନିଜ ଅନୁଭୂତିରୁ ବ୍ୟାଖ୍ୟା କରିବେ ।

କବିତାର ଆଭିମୁଖ୍ୟ :

ମଙ୍ଗଳମୟ ମୁହୂର୍ତ୍ତ ଅର୍ଥାତ୍ ବ୍ରାହ୍ମମୁହୂର୍ତ୍ତକୁ ଉଷାକାଳ ବୋଲି କୁହାଯାଏ । କବି ସେହି ଉଷାକାଳ ଉପରେ ମାନବତ୍ୱ ଆରୋପ କରିଛନ୍ତି । କବିଙ୍କ ସାରସ୍ୱତ ନେତ୍ରରେ ପ୍ରକୃତିରୂପିଣୀ ଉଷାଦେବୀଙ୍କର ବିକଶିତ ପଦ୍ମ ହେଉଛି ନେତ୍ର । କଅଁଳିଆ ପତ୍ର ହେଉଛି ତାଙ୍କର ହସ୍ତ । ସେ ପତ୍ର ଉପରେ ପତିତ ଶିଶିରବିନ୍ଦୁ ହେଉଛି ଉପହାର ପାଇଁ ଉଦ୍ଦିଷ୍ଟ ମୁକ୍ତା । କୋକିଳ ହେଉଛି ତାଙ୍କର କଣ୍ଠ । ବିକଶିତ ପଦ୍ମନେତ୍ରୀ ଉଷାରାଣୀଙ୍କ ହୃଦୟ ଆଶ୍ରମବାସିନୀ ସତୀଶିରୋମଣି ଜନକନନ୍ଦିନୀ ଦେବୀ ସୀତାଙ୍କ ଦର୍ଶନ ନିମନ୍ତେ ବ୍ୟାକୁଳ ହୋଇଉଠିଛି । ସେ ଲକ୍ଷ୍ମୀସ୍ୱରୂପିଣୀ ଦେବୀ ସୀତାଙ୍କୁ ଉପହାର ପ୍ରଦାନ ନିମନ୍ତେ ସ୍ୱୀୟ ପଲ୍ଲବରୂପକ ହସ୍ତରେ ଶିଶିରରୂପକ ମୁକ୍ତା ଧରି ମଙ୍ଗଳମୟ ମୁହୂର୍ତ୍ତରେ ସୀତାଙ୍କ ନିବାସକୁଟୀର ସମ୍ମୁଖସ୍ଥ ପ୍ରାଙ୍ଗଣରେ ଉପସ୍ଥିତ ହୋଇଛନ୍ତି ଏବଂ ତାଙ୍କ କୋକିଳ ସଦୃଶ ଅମୃତମୟ କଣ୍ଠରେ ରାତ୍ରି ପାହିବାର ସୂଚନା ଦେବା ସହିତ ଦେବୀଙ୍କୁ ଦର୍ଶନ ଦେବାପାଇଁ ବିନମ୍ର ନିବେଦନ କରିଛନ୍ତି ।

ପ୍ରାରମ୍ଭିକ ସୂଚନା ଏବଂ କବିତା ଉପସ୍ଥାପନା (କୁଇଜ୍)

ଗଙ୍ଗାଧର ମେହେରଙ୍କ ବାଲ୍ୟ ଜୀବନୀ ସଂପର୍କରେ ଧାରଣା

ତାଙ୍କୁ କାହିଁକି ପ୍ରକୃତି କବି ବା ସ୍ୱଭାବ କବି କୁହାଯାଏ ? ଯଥାର୍ଥତା

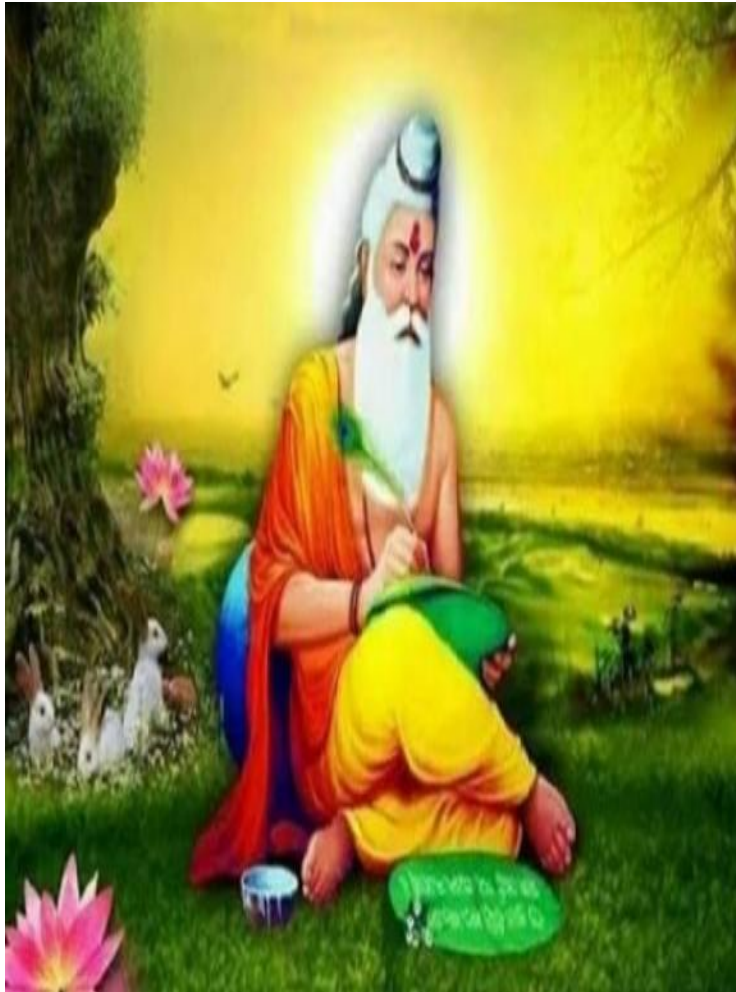
ପ୍ରତିପାଦନ ।



ସାହିତ୍ୟକୃତି ସଂପର୍କରେ ଧାରଣା – ତପସ୍ବିନୀ, ପ୍ରଣୟ ବଲ୍ଲରୀ, ଇନ୍ଦୁମତୀ, ଉତ୍କଳ ଲକ୍ଷ୍ମୀ

‘ତପସ୍ବିନୀ’ ନାମକରଣର ଯଥାର୍ଥତା

କବିତା ଆବୃତ୍ତି ଶୈଳୀ ଓ ଛାତ୍ରଛାତ୍ରୀ ନାମକ ଦ୍ଵାରା କବିତା ଆବୃତ୍ତି ।



କଠିନ ଶବ୍ଦାଥ :		ମଙ୍ଗଳେ ଅଇଳା ଉଷା			
ମଙ୍ଗଳେ	-	ଶୁଭ ବେଳ ରେ,ମାହେନ୍ଦ୍ର ବେଳ ରେ	ନୀହାର	-	ଶିଶିର
ଉଷା	-	ପ୍ରଭାତ ,ସକାଳ	ଯୋଗେଶ୍ୱରୀ	-	ମୁନି କୁମାରୀ
ରାଜୀବ	-	ପଦ୍ମ	ଉପଶମନେ	-	ଲାଘବ କରିବା ନିମିତ୍ତ
ଜାନକୀ	-	ଜନକ ରକ୍ଷିକା କନ୍ୟା ଜାନକୀ ,ସୀତା	ଭ୍ରମର	-	ଭଅଁର
ପଲ୍ଲବ	-	କୋମଳ ପତ୍ର	ଭାଟ	-	ବଡ଼ ପାଟିରେ ସ୍ତବ ପାଠ କରୁଥିବା ବ୍ୟକ୍ତି
ସତୀକ ବାସ ବାହାରେ -		ସୀତା ରହୁଥିବା ଆଶ୍ରମ ର ବାହାରେ	କଳିଙ୍ଗ	-	କଜଳପାତି ଚଢ଼େଇ
ପ୍ରାଙ୍ଗଣ	-	ପତିଆ	କୁସୁମ କାନ୍ତି	-	ପୁଷ୍ପ ତୁଲ୍ୟ ସୁନ୍ଦରତା
ଅରୁଣ କଷାୟ ବାସ	-	ଲାଲ ରଙ୍ଗ ର ପାଟ ବସ୍ତ୍ର	କର	-	ହସ୍ତ
ବିକଟ	-	ବିକଶିତ	କଳକଣ୍ଠ	-	କୋଇଲି
ରାଜୀବ ଦୃଶ	-	ପଦ୍ମ ସଦୃଶ ଦୃଷ୍ଟି ବା ଚାହାଣି	ତୃଷା	-	ଶୋଷ

ଗୃହକର୍ମ :

କବିତାର ତିନୋଟି ପଦ ମୁଖସ୍ଥ କର ।



THANKING YOU
ODM EDUCATIONAL GROUP